

Uppackning

Frigolitlocket avlägsnas enkelt genom att man greppar i öppningarna på dess sidor och lyfter rakt upp. Skivspelaren kan lyftas ur frigolitunderdelen. Använd inte tonarmen som handtag. Pappskivan under inre skivtallriken avlägsnas genom att man greppar med tre fingrar i tallrikens tre hål, lyfter den en aning och drar bort pappskivan. Frigolitlocket innehåller ett dammskyddande lock och följande skivspelardelar:

- En gångjärnsförsedd förvaringsask för pickuparm TP 63 med alla tillbehör och (om skivspelaren levereras med pickup) pickupen monterad.
- Nätsladd.

Frigolitunderdelen innehåller yttre skivtallriken med gummiplatta, motvikt till tonarmen och centrumhålsadapter för 45 varvskivor. Drivremmen finns under skivtallriken. Det fuktabsorberande ämnet i förpackningen förlorar sin absorberande effekt vid kontakt med luft och kan kastas bort.

Spara allt förpackningsmaterial, även pappskivorna för eventuell returering eller förflyttning av skivspelaren.

Viktigt!

Apparaten är försedd med två transportlås-skruvor för den flytande upphängningen. Dessa måste lossas så att den fjädrar fritt innan skivspelaren används.

Montering av skivspelaren

Motoraxel, remskiva, upphängning och tonarm är tillverkade med stor precision och skall skyddas mot stötar och påfrestning. Var speciellt noggrann vid montering eller demontering av skivtallrikarna. Avlägsna alltid den stora yttre skivtallriken, pickuparmen TP 63 och tonarmens motvikt innan skivspelaren flyttas. Lägg drivremmen i en slings runt inre skivtallriken och remskivan.

Centrera den yttre skivtallriken på den inre och lägg gummiattan på plats. Drivremmen, remskivan och ytterkanten på inre skivtallriken måste vara fria från fett eller olja. Rengör dem, om så behövs, med en tygbit, som inte luddar av sig, fuktad med denaturerad sprit eller metylalkohol.

Tonarmen består av upphängning och pickuparmen TP 63. Stick in pickuparmen med pickupen i upphängningen och fäst den genom att dra åt den räfflade låsringen. Fäst motvikten tillfälligt på sin plats på bakänden av tonarmen genom att dra åt den räfflade skruven.

Ta skyddslocket från frigolitlocket och fäst det på gångjärnen i skivspelarens bakkant.

Handhavande

Vredet, till vänster på skivspelarens främre del, reglerar hastighet, start och stopp.

Tonarmen sänks mot gramfonskivan om vredet, till höger på skivspelarens främre del, vrids till läge ∇ och lyfts om det vrids till läge ∇ .

Val av hastighet

Man väljer hastighet (33 1/3 eller 45 varv/minut) genom att vrida vredet till läge 33 eller 45.

Adapter för gramfonskivor med stort centrumhål finns i mitten på skivtallriken.

Start (TD 146, TD 147, TD 147 J)

Vrid vredet mot pilen som pekar mot start.

Tonarmslyft

Placera tonarmen över gramfonskivans yttre spår. Vrid vredet till läge ∇ .

När tonarmen är upplyft (vredet i läge ∇) kan den flyttas till valfritt spår (även nära skivans mitt) som spelas när tonarmen sänks.

Automatstopp (TD 146, TD 147, TD 147 J)

När tonarmen når det innersta spåret lyfts tonarmen automatiskt och skivtallriken stannar.

Vredet återgår till läge ∇ och skivspelaren stängs av.

Vredet kvarstår i läget för den hastighet (33 1/3 eller 45 varv/minut) som valts.

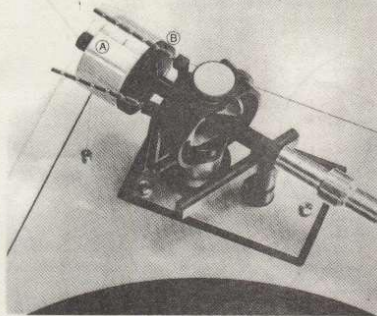
Automatstoppet aktiveras först när tonarmen når utgångsspåret.

Om tonarmen skall användas, utan tonarmslyft, för programsökning kan automatstoppet oavsiktligt aktiveras. Vrid vredet till startläget för att förhindra detta. Detta vred behöver inte vridas till stoppläget ens när man använt skivspelaren färdigt.

Avstängning

Om spelningen skall avbrytas innan tonarmen nått utgångsspåret skall vredet vridas till läge stopp. Då lyfts tonarmen, vredet återgår till läge ∇ och skivspelaren stängs av.

Bild/Figure 10



TP 11 MkIII (TD166 Mk II, TD146)

Nåltrycksinställning

10 mN (milliNewton) = 1 gr (vikt i gram)

Innan nåltrycket kan ställas in måste tonarmen balanseras på följande sätt: Starta skivspelaren. Vrid lyftvredet till playläget ∇ och sänk på så vis tonarmslyften.

Placera tonarmen mellan dess stöd och skivtallriken. Håll tonarmen med vänster hand för att skydda pickupnålen. Flytta motvikten AB (fig. 10) genom att vrida den längs tonarmsförlängningen tills tonarmen står i jämvikt. Fäst tonarmen i sitt stöd under följande inställningar.

Vrid den svarta skalringen B på motvikten tills dess nolläge står mot markeringen på tonarmen.

Håll i motvikten A så att den inte ändrar läge.

Motviktens skala är nu kalibrerad för den pickup som skall användas. Motviktens skala är graderad i gram.

För att uppnå önskat nåltryck vrider man hela motvikten AB mot upphängningen tills detta nåltrycksvärde på motvikten står mot markeringen på tonarmen.

Nåltrycket kan från början väljas efter rekommendation från pickuptillverkaren. Detta värde är ofta korrekt, men baseras vanligen på ideala förhållanden och för skivor med måttliga variationer i signalstyrka och med repfri yta.

I praktiken krävs det ofta mer för att nålen rätt skall följa ett skivspår. Hörbar distorsion i båda kanalerna vid starka passager kan indikera distorsion i spårningen och kan elimineras genom att nåltrycket ökas med 0,25 eller 0,5 gram. Denna åtgärd ger den grammofoonskiva som spelas ökad livslängd därför att spårningsdistorsion oönskad resulterar i deformation av skivspåret och därmed också för snabbt utslitna skivor.

Distorsion i bara en kanal kan orsakas av felinställd antiskating. Nålspetsen måste hållas ren från skräp och avlagringar för att spåra optimalt. Använd enbart en speciell nålrengöringsborste.

Inställning av antiskating

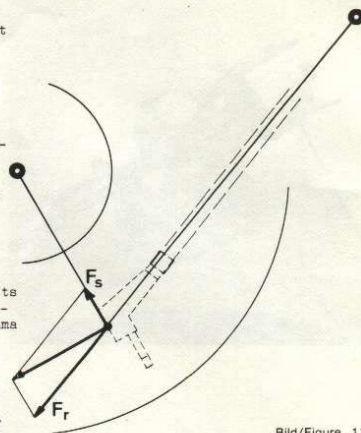
Nålspetsens friktion mot den roterande skivans spår alstrar en kraft, som dels drar i tonarmens längdriktning F_r och dels pressar den vinkelrätt mot insidan av skivspåret F_s (se fig. 11).

F_s betecknar skatingkraften och kan lyfta nålen ur skivspåret och få den att kana in mot skivans mitt.

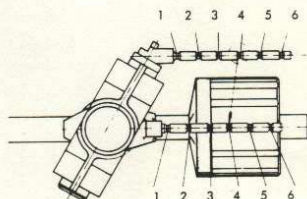
För att motverka detta har Thorens TP 11 Mk III tonarm ytterligare en vikt som ger en antiskatingkraft som drar utåt. Den antiskatingkraft som krävs visas i fig. 12 och tabell 1.

Värdena i tabell 1 passar både sfäriska och elliptiska nålar med nåltryck upp till 2,5 gram. Elliptiska nålar bör ej användas med nåltryck över 2,5 gram för att undvika o-normal förslitning av grammfonskivorna. Om distorsion skulle uppstå trots att nåltrycket (och motsvarande antiskating) ställts in enligt pickuptillverkarens rekommendationer måste detta korrigeras. Till att bestämma rätt antiskating väljer man en skiva i bra skick och med starka, snabba passager nära skivans slut.

- Om distorsionen hörs i båda kanalerna skall man öka nåltrycket med ca 1/4 gram i taget tills distorsionen försvinner eller minskar till ett minimum i ena kanalen. Ställ in antiskatingen på ett grundvärde (t.ex. 0,5) och kolla vad som händer. Öka gradvis antiskatingen tills distorsionen försvinner eller hörs lika starkt i båda kanalerna. Om distorsionen flyttar över till andra kanalen är antiskatingen för stark och måste minskas.



Bild/Figure 11



Bild/Figure 12

Liten motvikt

Nåltryck (gr)	0,5	0,75	1	1,25	1,5	1,75	2
Hack	1	2	4	5	6		

Stor motvikt

Nåltryck (gr)	1,5	2	2,5	3	3,5	4
Hack	1	2	3	4	5	6